

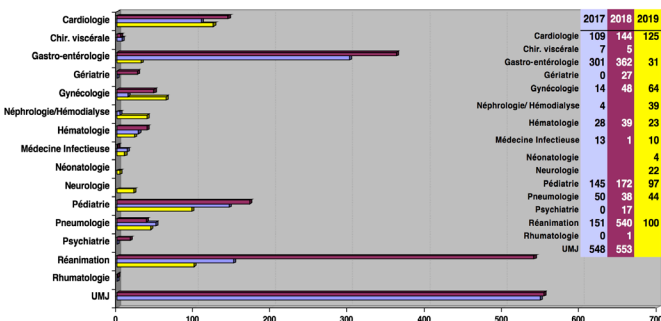
L'activité du centre de recherche clinique



Nouvelles études

2019	2020
FRIENDS_LNC001	PROMES_REA
BIOFREEDOM	PRODIGES9- DURIGAST
FASTHRAC	TEP PREDICT
SERTICOL_III	CHIEF
ROMANCE	FREGAT
PACTOL	POCHI
HYPOREME	FUSAFE-3
ENIO	EMIBICI
COCCA	SMD seuil Transfu anti-Ich-1 dans les myélodysplasies
EUROBACT II	Vidaza + CPX
MDS-Allo-Risk	CARRISM
IFM 2017-03	EQUAALL01
MINOR STROKE	ALFA 1B01
MIKA	EWALL 3
INNEOBACT	Registre OFICA2
IFCT-1805-ELDERLY	FIPAP
KBP-ESCAP-2020	ANRS EPF-C011
PRASE	EQOL
FABRYDIAL	DEEP
EnMérobaetage	
AGEO-L2 CCRM	
CARENFER MICI	
AGEO-chimio-Tomudex	
PRODIGE70-CIRCULATE	
AGEO-CCRM-L1	
PRODIGE71-BEVAMAINT	

Bilan des inclusions sur le GHEF



Les équipes du centre de recherche clinique

Le centre de recherche clinique (CRC), est coordonné au niveau du Grand Hôpital de l'Est Francilien (GHEF) par le Docteur Christophe LOCHER. Le CRC est composé de médecins investigateurs, d'attachés de recherche clinique, d'un directeur administratif et d'un secrétariat.

A MEAUX :

Dr Christophe LOCHER, référent,
Marie-Ange AHUI BROU, attachée de recherche clinique,
Ramdane BERKANE, attaché de recherche clinique,
Marjory FLEURY, attachée de recherche clinique.
Videsheka MADAPATHAGE, attachée de recherche clinique.

A MARNE-LA-VALLÉE :

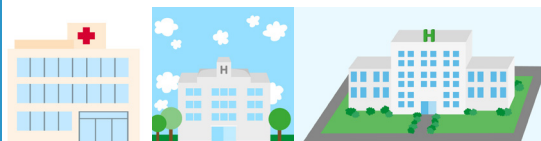
Dr Estelle WAFO, référent,
Tchadie BOMMENEL, attachée de recherche clinique,
Videsheka MADAPATHAGE, attaché de recherche clinique,
Aline MAUBERT, attachée de recherche clinique.

A COULOMMIERS :

Dr Séverine COULON, référent.

Secrétariat du Centre de Recherche Clinique : 01 82 22 86 87

Le Grand Hôpital de l'Est Francilien (GHEF)



Le Grand Hôpital de l'Est Francilien (GHEF) est un nouvel établissement né le 1^{er} janvier 2017, de l'union de 3 établissements MCO (Médecine, Chirurgie, Obstétrique) et Psychiatrie du Nord Seine-et-Marne : les centres hospitaliers de **Meaux, de Marne-la-Vallée.**

Le GHEF s'est agrandi au 1^{er} janvier 2019 avec l'intégration du **centre hospitalier gériatrique de Jouarre**. Le GHEF repose sur une ossature médicale unique : **12 pôles de soins de territoire, 3 fédérations de territoire et 3 départements intra polaires**. Ils constituent un établissement fusionné de premier plan, **le plus grand hôpital français hors Centre Hospitalier Universitaire (CHU)**. Ce nouvel établissement **regroupe 6 sites hospitaliers** sur les communes de Meaux (sites Orgemont et Saint-Faron), de Jossigny (site de Marne-la-Vallée), de Coulommiers (sites Abel Leblanc et René Arbeltier) et de Jouarre et ne compte pas moins de **40 sites extrahospitaliers**. Il est composé de **2 323 lits et places, répartis sur 140 services de soins et unités médicales** dans lesquels exercent **900 médecins (dont 150 internes) et 5 450 autres professionnels de santé**.

En 2017, le GHEF comptabilise **111 000 séjours** toutes spécialités médicales et chirurgicales confondues et a accueilli près de **180 000 patients** au sein de ses **3 services d'urgences**. Les pôles, fédérations, départements et services de soins du GHEF, sont multi sites et donc tous au service des patients et de la population de Meaux, Marne-la-Vallée, Coulommiers et Jouarre et de tout le Nord de la Seine-et-Marne.

Ils permettent, par des organisations coordonnées sur tout le territoire, de renforcer encore les filières de prise en charge médicale et de couvrir un bassin de population d'environ 500 000 habitants.

Infos pratiques
Grand Hôpital de l'Est Francilien

6-8, rue Saint-Fiacre - 77104 Meaux cedex

01 64 77 64 77

www.ghef.fr



Centre de recherche clinique

GRAND HOPITAL DE L'EST FRANCILIEN

Qu'est-ce la recherche clinique ?



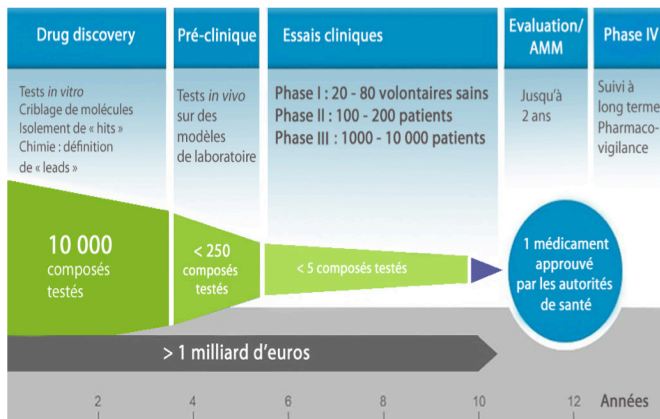
La **recherche clinique** vise à découvrir les moyens d'**améliorer la prise en charge et le traitement** des maladies, notamment par le biais des essais cliniques.

Suivant les programmes de recherche, ces essais peuvent porter sur :

- > de **nouveaux médicaments**, ou associations de médicaments déjà existants
- > de **nouveaux modes d'administration**,
- > de **nouvelles techniques de traitement**,
- > de **nouvelles techniques de diagnostic**,
- > de **nouvelles prises en charge**,
- > de **nouveaux moyens de prévention**.

Ils permettent aux patients d'accéder, précocement, partout sur le territoire, à des traitements **innovants** et **adaptés** à leur pathologie.

De la **découverte scientifique** à la mise à disposition d'un produit sur le marché (médicament, vaccin, outil diagnostique, dispositif médical...), il se passe plusieurs années. Cette durée s'explique par le long parcours scientifique et réglementaire que doit suivre la recherche.



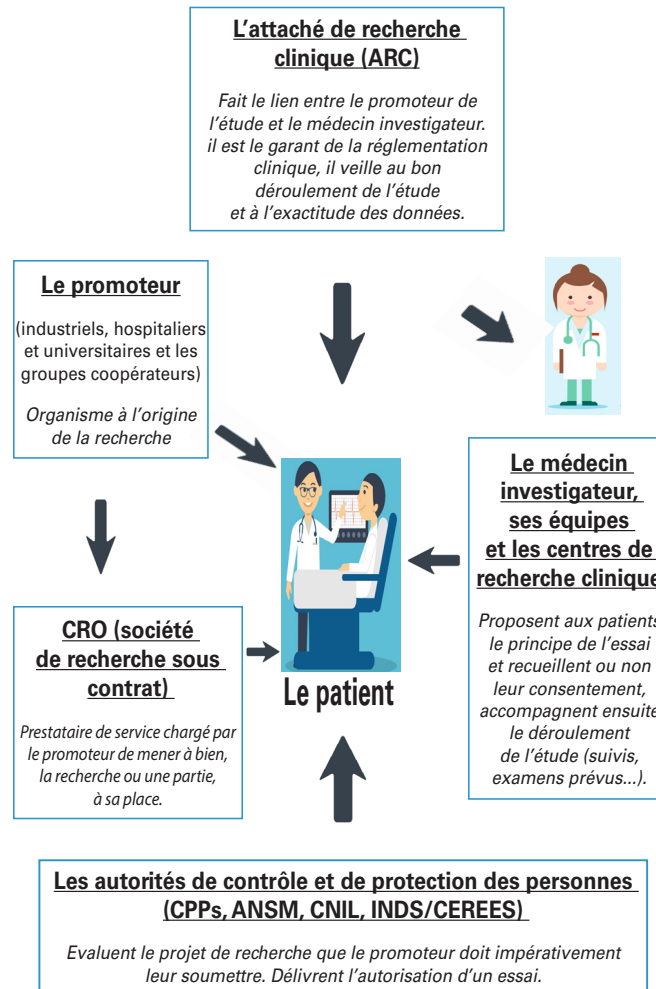
Source : Fondation Synergie Lyon Cancer

Qu'est-ce qu'un centre de recherche clinique ?



Les **centres de recherche clinique** (CRC) sont des structures mises à la disposition des investigateurs (médecins) pour y réaliser des projets de recherche clinique dans le domaine de la santé.

Les acteurs de la recherche clinique



Comment participer à un essai de recherche clinique ?

Les **essais cliniques** se font sur la base du volontariat, et tout malade peut potentiellement participer à un essai clinique. Par ailleurs, la loi garantit la protection des participants.

Les critères d'inclusion

Bien que la participation à la recherche clinique soit ouverte à tous, chaque essai clinique comporte des critères d'inclusion et d'exclusion spécifiques.

Les critères d'inclusion décrivent les caractéristiques que doivent présenter les patients, tandis que les critères d'exclusion décrivent les caractéristiques qu'ils ne doivent pas présenter pour pouvoir participer à un essai clinique.

Le consentement éclairé

La participation à un essai clinique se fait sur la base du volontariat. Le patient doit avoir donné son consentement éclairé, c'est-à-dire en toute connaissance de cause. Le consentement doit être aussi écrit et préalable. Le patient a le droit de suspendre sa participation à l'essai à tout moment.

Les questions que vous pouvez vous poser

Est-ce que je serai rémunéré pour participer à un essai ?

Votre participation à un essai clinique ne donne lieu à aucune rémunération. Cela permet de garantir votre libre choix de consentir comme la législation le prévoit.

Est-ce que j'encours des risques particuliers à participer à un essai clinique ?

Tout traitement, qu'il soit réalisé dans le cadre d'un essai clinique ou non, présente des risques. Le médecin investigateur vous présente l'essai ainsi que les bénéfices attendus globalement et pour vous, mais aussi les risques potentiels du traitement ou liés à la participation de l'essai. Pendant l'essai, une surveillance étroite est mise en place.

Ai-je le choix de mon traitement ?

Dans le cadre d'un essai clinique, vous n'avez pas le choix de votre traitement. Dans certains essais de phase II et III, l'attribution des traitements se fait aléatoirement, par un tirage au sort effectué par un ordinateur. C'est ce que l'on appelle la randomisation.

Est-ce qu'en participant à un essai clinique, j'ai moins de chances ou plus de chances d'avoir le meilleur traitement ?

On ne peut pas répondre à cette question. Votre participation à un essai a pour objectif de déterminer quel sera le meilleur traitement de demain.